

## Official Smiley Face Factory



Con Official Smiley Face Factory puede crear un diseño de cualquier smiley que surja de su imaginación.

Official Smiley Face Factory le permite crear smileys por medio de seleccionar del grupo de fichas que contienen listas de elementos como por ejemplo, ojos, bocas, pelucas, etc. Para añadir uno de estos elementos a su dibujo, simplemente arrástrelo desde la ficha correspondiente y colóquelo en el área de diseño. Es facilísimo.

Continúe añadiendo elementos al smiley hasta que éste esté completo. Si no le gusta uno de los elementos que haya usado, no se preocupe - simplemente reemplácelo por medio de arrastrar otro de la misma ficha al área de diseño.

A continuación Official Smiley Face Factory lo reemplaza por el nuevo - ¡Más fácil imposible!



Cuando tenga todos los elementos en sus posiciones correctas, lo puede transformar con facilidad por medio de girarlos, torcerlos, cambiarles el tamaño, colorearlos y cambiarlos de posición.

Si ha cometido un error, simplemente use los comandos de deshacer y rehacer para rectificarlo. Cuando haya creado un smiley, puede guardarlo como un archivo de 'Official Smiley Face Factory' (.SFF). También lo puede imprimir directamente desde Official Smiley Face Factory.

Si desea usar un smiley que haya creado en otro programa, puede exportarlo como un archivo (.GEM). Official Smiley Face Factory viene acompañado de la utilidad Picture Browser. Desde esta utilidad puede abrir los archivos GEM y guardarlos en otros tipos de formatos de gráficos, como por ejemplo JPEG, WMF, o Mapa de bits de Windows.

---

[{button .KL\('fichas;elementos;mení;¿/¿s;smileys'\)} Temas relacionados](#)

## **Cómo usar Official Smiley Face Factory con otros programas**

Cuando haya creado el smiley por medio de usar Official Smiley Face Factory, siempre podrá usarlo con otros programas de Windows, por ejemplo, programas DTP (programas de Autoedición) o programas de gráficos.

- Si tiene greenstreet Draw en su PC, puedes copiar el smiley desde el área de diseño de Official Smiley Face Factory y pegarlo en la ventana de greenstreet Draw. Puede editar el smiley de la misma manera que lo haría con cualquier archivo (.ART).
- Si desea usar un smiley que ha creado en Official Smiley Face Factory en otros programas, puede exportarlo como un archivo (.GEM). Official Smiley Face Factory viene acompañado de la utilidad Picture Browser. Desde esta utilidad puede abrir los archivos GEM y guardarlos en otros tipos de formatos de gráficos que sean compatibles con su programa de destino.

---

[{button ,KL\('exportar;smileys'\)} Temas relacionados](#)



Le deja mover imágenes a diferentes programas o elementos al área de diseño. Haga clic sin soltar con el botón de la izquierda del ratón mientras arrastra la imagen o el elemento a la posición deseada. Para colocar la imagen o el elemento, suelte el botón.

- También puede hacer aparecer el elemento en el área de diseño por medio de hacer doble clic en el elemento.

Una barra presentada al pie y/o a la derecha de una ventana, cuyo contenido no se encuentra completamente visible.

Una lista de comandos y acciones disponibles en Official Smiley Face Factory. Los nombres de los menús se encuentran en la barra de menús en la parte superior de la ventana de Official Smiley Face Factory.

Una ubicación temporal para una imagen que ha sido copiada.

Una ventana que proporciona información a Official Smiley Face Factory. Cuando se muestra un cuadro de diálogo, cualquier interacción que haya de ocurrir será a través del cuadro de diálogo.



Parte de una estructura para organizar tus archivos en un disco. Una carpeta puede contener archivos y otras carpetas llamadas subcarpetas.

Una imagen que ha sido guardada en un disquete, o a través de otro medio.

Una combinación de teclas que actúan como una clave para proceder con un comando o una acción. Si un comando de menú tiene un acceso directo de teclado, la combinación de teclas se muestra a la derecha del nombre del comando en el menú.

Guardar una imagen en el Portapapeles de Windows, sin quitarla del área de diseño de Official Smiley Face Factory, para que pueda transferirse a otra ubicación.

Guardar una imagen como extensión de archivo (.GEM) que a continuación puede ser cargada a otros programas, por ejemplo greenstreet Draw.

La barra horizontal que muestra los nombres de los menús de Official Smiley Face Factory. Esta barra está ubicada bajo la barra de título.

Un número de herramientas que puede usar para crear o editar la imagen.



Una barra ubicada al pie de la ventana de Official Smiley Face Factory la cual le ofrece sugerencias mientras trabaja.

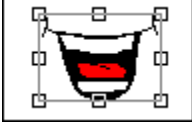
Seleccione un elemento para editarlo



Un menú estándar de Windows que se muestra por medio de hacer clic en el icono de la parte izquierda superior de la ventana. Por medio de usar el menú **Control**, podrás restaurar, mover, cambiar de tamaño, minimizar, maximizar o cerrar una ventana.

El área en blanco a la derecha de las fichas de elementos de imágenes. Aquí es donde se mostrará la imagen que cree.

- Una selección de elementos en el área de diseño.



Pequeños cuadros que aparecen alrededor de los elementos seleccionados. Estos controladores pueden ser arrastrados para cambiar la forma del objeto.



Un componente de una imagen, por ejemplo, un sombrero, un bigote, una estrella...

Girar un elemento usando los botones de giro de la barra de herramientas.

Reflejar un elemento usando los botones de reflejo de la barra de herramientas.

Torcer un elemento usando los botones de la barra de herramientas.



Las fichas de los elementos de las imágenes están ubicadas a la izquierda en el escritorio de Official Smiley Face Factory. Cada ficha contiene un icono relevante al contenido de ésta.





**Trabajar con los smileys**

### **Abrir un smiley existente**

1. Desde el menú **Archivo**, seleccione **Abrir**. A continuación aparece el cuadro de diálogo **Abrir**.
2. Desde la lista desplegable **Buscar en**, seleccione la unidad de disco y la carpeta en donde tiene guardado el smiley. El contenido de la ultima carpeta se muestra de forma predeterminada.
3. Desde el cuadro de lista Carpetas, seleccione el smiley que desea abrir y haga clic en **Abrir**.

Después de unos instantes aparece el smiley seleccionada en el área de diseño de Official Smiley Face Factory.

#### **Nota:**

- Si hay cambios del smiley que no han sido guardados, aparecerá un mensaje preguntándole si desea guardar dichos cambios. Haga clic en **Sí** o **No** según sea apropiado. Si selecciona **Sí**, aparecerá el cuadro de diálogo **Guardar como** para que pueda guardar el smiley.

#### **Acceso directo:**



---

[Temas relacionados](#)

### **Abrir uno de los últimos smileys que haya usado**

Puede encontrar una lista de los smileys que usó recientemente en el menú **Archivo** encima del comando **Salir**.

- Desde el menú **Archivo**, seleccione el nombre de archivo del smiley que desea abrir. El smiley aparece en el área de diseño.

#### **Nota:**

- Si hay cambios del smiley que no han sido guardados, aparecerá un mensaje preguntándole si desea guardar dichos cambios. Haga clic en **Sí**, **No** o **Cancelar** según sea apropiado. Si selecciona **Sí**, aparecerá el cuadro de diálogo **Guardar como** para que pueda guardar el smiley.

---

{button „KL(‘smileys’)} Temas relacionados

### Crear un nuevo smiley

1. Desde el menú **Archivo**, seleccione **Nuevo**. A continuación el área de diseño se queda en blanco preparada para que pueda empezar a crear un nuevo smiley.
2. Cree el nuevo smiley.

Guárdelo para que pueda volver a abrirlo.

#### **Nota:**

- Si hay cambios del smiley que no han sido guardados, aparecerá un mensaje preguntándole si desea guardar dichos cambios. Haga clic en **Sí**, **No** o **Cancelar** según sea apropiado. Si selecciona **Sí**, aparecerá el cuadro de diálogo **Guardar como** para que pueda guardar el smiley.

#### **Acceso directo:**



---

[{button ,KL\('smileys'\)} Temas relacionados](#)

### Guardar un nuevo smiley

1. Desde el menú Archivo, seleccione **Guardar como**. A continuación aparece el cuadro de diálogo Guardar como.
2. Desde la lista desplegable **Guardar en**, seleccione la unidad de disco y la carpeta en donde desea guardar el smiley.  
**Official Smiley Face Factory** está seleccionado de manera predeterminada en la lista desplegable **Guardar como archivos de tipo**. Esto guarda el smiley como un archivo de Official Smiley Face Factory.
3. Escriba un nombre para el smiley en el cuadro de texto **Nombre de archivo**.
4. Haga clic en **Guardar**.

### Acceso directo:



---

[Temas relacionados](#)

### **Exportar un smiley**

1. Desde el menú **Archivo** seleccione **Exportar**. A continuación aparece el cuadro de diálogo **Exportar**.
2. Desde la lista desplegable **Guardar en**, seleccione la unidad de disco y la carpeta a donde desea exportar el smiley que ha creado.
3. Desde el cuadro de lista desplegable **Guardar como archivos de tipo**, seleccione el formato en el que desea exportar el smiley.
4. Escriba un nombre para el smiley en el cuadro de texto **Nombre de archivo**.
5. Haga clic en **Guardar**.

#### **Nota:**

- Los archivos de Official Smiley Face Factory son exportados en el formato de archivos de gráficos (.GEM).
- Official Smiley Face Factory viene acompañado de la utilidad Picture Browser. Desde esta utilidad puede abrir los archivos GEM y guardarlos en otros tipos de formatos de gráficos, como por ejemplo JPEG, WMF, o Mapa de bits de Windows.

**Acceso directo de teclado: Ctrl+E**

---

[{button ,KL\('exportar'\)}} Temas relacionados](#)



### **Copiar un smiley al Portapapeles de Windows**

1. Desde el menú **Editar**, seleccione **Copiar todo**. El smiley se copia al Portapapeles de Windows.
2. Pegue el smiley en el programa que desee.

**Acceso directo de teclado: Ctrl+C**

---

[{button ,KL\(`exportar`\)} Temas relacionados](#)

### **Arrastrar y colocar un smiley en otro programa**

1. Inicie el programa en el que desea usar el smiley si aún no está siendo ejecutado.
2. Asegúrese de que puede ver el smiley y el programa en el escritorio.
3. En Official Smiley Face Factory, presione sin soltar el botón del ratón en el smiley.
4. Arrastre el puntero del ratón para que éste se coloque sobre la ventana del programa.
5. Cuando el puntero se encuentre sobre la ventana del programa, suéltelo. El smiley se volverá a dibujar en la ventana del programa.

#### **Nota:**

- Los archivos de Official Smiley Face Factory pueden exportarse en el formato de archivos de gráficos (.GEM) por medio de usar **Exportar** en el menú **Editar**.
- Official Smiley Face Factory viene acompañado de la utilidad Picture Browser. Desde esta utilidad puede abrir los archivos GEM y guardarlos en otros tipos de formatos de gráficos, como por ejemplo JPEG, WMF, o Mapa de bits de Windows.

---

[{button ,KL\('exportar'\)} Temas relacionados](#)

## Configurar su impresora

1. Desde el menú **Archivo**, seleccione **Configuración de impresión**. A continuación aparece el cuadro de diálogo Configurar impresión.
2. En el cuadro de grupo **Impresora**, seleccione la impresora que desea usar desde el cuadro de lista desplegable **Nombre**.
3. Haga clic en **Propiedades** para mostrar un cuadro de diálogo que le proveerá varias opciones para la impresora seleccionada. Este cuadro de diálogo se origina del conductor de la impresora y es de naturaleza específica a la impresora seleccionada.  
Seleccione las opciones apropiadas en este cuadro de diálogo, y a continuación haga clic en **Aceptar** para volver al cuadro de diálogo **Configurar impresión**.
4. Desde el cuadro de lista desplegable **Tamaño**, especifique el tamaño del papel al que desea imprimir.
5. Desde el cuadro de lista desplegable **Origen**, seleccione el suministro del papel.
6. Desde el cuadro de grupo **Orientación**, seleccione **Vertical** u **Horizontal**.
7. Haga clic en **Aceptar**. La nueva impresora permanecerá seleccionada hasta que vuelva a cambiarla.

---

{button ,KL('imprimir')} Temas relacionados

### **Imprimir un smiley**

1. Desde el menú **Archivo**, seleccione **Imprimir**. A continuación aparece el cuadro de diálogo **Imprimir**.
2. Seleccione el número de copias que desee imprimir por medio de usar el cuadro de número **Número de copias**.
3. Haga clic en **Aceptar**.

El smiley actual que se encuentra en el área de diseño se imprime en su impresora predeterminada.

### **Acceso directo:**



---

{button ,KL('imprimir')} Temas relacionados

### Salir de Official Smiley Face Factory

Para salir de Official Smiley Face Factory, siga uno de los pasos de a continuación:

- Haga clic en el botón Cerrar situado en la esquina superior de la derecha de la ventana.
- Desde el menú **Archivo**, seleccione **Salir**.
- Desde el menú **Control**, seleccione **Cerrar**.
- Haga doble clic en el icono del menú **Control**.
- Presione las teclas **ALT+F4**

Si hay cambios del smiley que no han sido guardados, aparecerá un mensaje preguntándole si desea guardarlos. Haga clic en **Sí**, **No** o **Cancelar** según sea apropiado.

---

[{button „KL\( `Official Smiley Face Factory'\)}](#) Temas relacionados

**Crear imágenes**

### **Seleccionar una ficha de elementos**

- Para poder ver la ficha de elementos que desea para añadir a su imagen, haga clic en la parte superior de la ficha. Los elementos que contiene esta ficha se presentarán en pantalla para que pueda realizar su elección.

---

{button ,KL('seleccionar')} Temas relacionados

### **Seleccionar y arrastrar un elemento al área de diseño**

1. Si ha abierto la ficha que desea ver, haga clic con el botón del ratón encima de uno de los elementos, sin soltarlo manténgalo encima del elemento y arrástrelo al área de diseño.
2. Suelte el botón del ratón

Ahora el elemento se introduce en el smiley. Si tiene seleccionado **Ajustar a su posición** en el menú **Opciones**, el elemento se coloca en la posición predeterminada. Si tiene desactivado **Ajustar a su posición**, el elemento se coloca en la posición actual del ratón.

#### **Nota:**

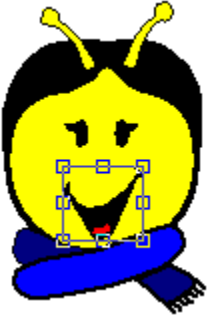
- Si ya ha añadido un elemento de esta ficha al smiley, el nuevo elemento que elija para el smiley reemplazará al que se encuentre en el dibujo.
- También puede hacer doble clic en un elemento para añadirlo al smiley actual. El elemento se colocará en su posición predeterminada, dependiendo de que tenga **Ajustar a su posición** seleccionado o deseleccionado en el menú **Opciones**.

---

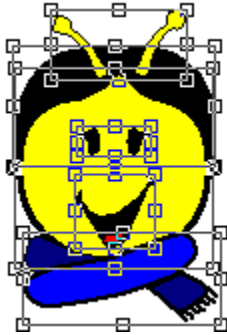
{button ,KL('seleccionar')} Temas relacionados



## Seleccionar elementos desde dentro del área de diseño



Para seleccionar un elemento individual desde dentro del área de diseño, simplemente haga clic en el elemento. El elemento que está seleccionado está rodeado de un marco.



Para seleccionar un elemento desde dentro del área de diseño, seleccione **Seleccionar todo** desde el menú **Editar**. Todos los elementos se rodearán de sus respectivos marcos indicándole que están seleccionados.

Para seleccionar algunos de los elementos del área de diseño, presione la tecla **Mayús** y haga clic con el botón del ratón sobre los elementos que desea seleccionar. A continuación aparece un marco alrededor del elemento seleccionado.

Puede seleccionar algunos de los elementos por medio de arrastrar el Puntero del ratón diagonalmente sobre los objetos que desea seleccionar. Mientras arrastras sobre los elementos aparecerá un marco de selección y todos los elementos que se encuentren dentro de este marco serán seleccionados.

### **Nota:**

- Para realizar acciones como cambiar de tamaño un elemento, moverlo, torcerlo... etc, necesita seleccionar el elemento y a continuación proceder con la acción.

**Acceso directo de teclado:** **Ctrl+A** (Seleccionar todo)

---

[{button „KL\(‘seleccionar’\)} Temas relacionados](#)

### Mover elementos desde dentro del área de diseño

1. Seleccione los elementos que desea mover.
2. Cuando el puntero se transforma en una flecha con un rectángulo seleccionado en su base, presione sin soltar el botón del ratón y arrastre el elemento a su nueva posición. Gracias al marco de selección, mientras arrastra el elemento, se muestra en que posición se colocará éste.
3. Suelte el botón del ratón para que el elemento pueda volverse a dibujar en la nueva posición.

#### **Nota:**



También puede mover elementos por medio de usar el **Control de empuje** o las flechas de dirección de su teclado.

---

[Temas relacionados](#)

### **Eliminar elementos desde dentro del área de diseño**

1. Seleccione los elementos que desea eliminar.
2. Desde el menú **Editar**, seleccione **Eliminar**.

**Nota:**

- También puede eliminar cualquier elemento por medio de usar la tecla Supr.

---

[Temas relacionados](#)

### **Cambiar los elementos desde dentro del área de diseño**

1. Seleccione el elemento en el área de diseño que desea cambiar.
2. Mientras mantiene la misma ficha a la vista, haga clic en otro elemento para seleccionarlo. Ahora este elemento se resalta.
3. Haga doble clic en el elemento resaltado o haga clic y sin soltar el botón del ratón y arrástrelo hasta el área de diseño
4. Suelte el botón del ratón.

Este elemento reemplaza el elemento que seleccionó en el paso N° 1.

---

[Temas relacionados](#)

### **Deshacer y rehacer una acción**

▪ Desde el menú **Editar**, seleccione **Deshacer** o **Rehacer**. La última acción se deshace, o el comando anterior se vuelve a efectuar.

#### ***Nota:***

- No puede deshacer comandos que no alteran el contenido de sus imágenes, por ejemplo, abrir un smiley, desplazarse a través de la ventana o hacer selecciones en un cuadro de diálogo.
- Sólo puede volver a efectuar un comando inmediatamente después de haberlo deshecho.

#### ***Accesos directos:***



**Editar imágenes**

### **Cambiar el color de línea y relleno de elementos**

1. Presione sin soltar el botón de la derecha del ratón (para cambiar el color de línea), o presione sin soltar el botón de la izquierda del ratón (para cambiar el color de relleno) en el color que desee de la barra de colores.
2. Arrastre el puntero del ratón hacia el área de diseño. El puntero cambia de forma y se convierte en un bote de pintura.
3. Coloque el bote de pintura sobre un elemento. Ahora aparecen controladores en ciertas partes del elemento.
4. Después que se resalte la parte seleccionada, suelte el botón del ratón.

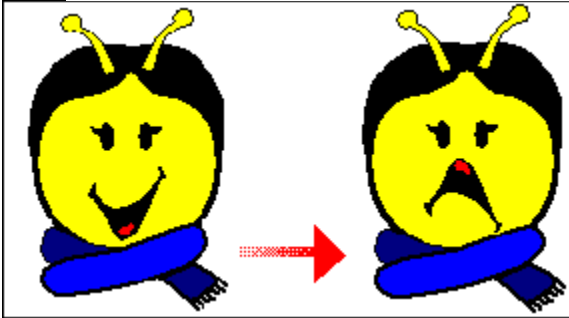
A continuación se cambiará el color de relleno o de línea del elemento.

---

{button\_KL('color;elemento;línea;relleno')} Temas relacionados

## Reflejar elementos

1. Seleccione los elementos que desea reflejar.
2. Haga clic en la herramienta de reflejo.



En el smiley de arriba, hemos reflejado la boca por medio de usar la herramienta **Reflejar verticalmente**.

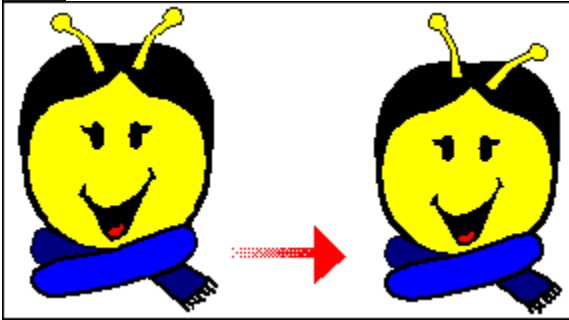
---

[Temas relacionados](#)



## Girar elementos

1. Seleccione los elementos que desea girar.
2. Haga clic en una de las herramientas de giro: El elemento seleccionado se gira 10 grados cada vez que haces clic en la herramienta.



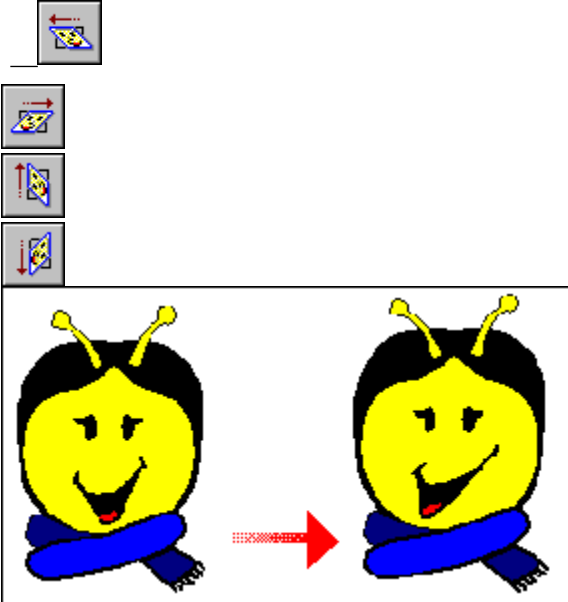
En el smiley de arriba, hemos girado las antenas por medio de usar la herramienta **Girar hacia la derecha**.

---

[Temas relacionados](#)

### Torcer elementos

1. Seleccione los elementos que desea torcer.
2. Haga clic una de las herramientas para torcer: El elemento seleccionado se tuerce 10 grados cada vez que haces clic en la herramienta.



El smiley de arriba, le hemos torcido la boca por medio de usar la herramienta **Torcer hacia la derecha**.

---

[{button\\_KL\('editar'\)} Temas relacionados](#)

### **Cambiar de tamaño un elemento**

1. Seleccione el elemento que desea cambiar de tamaño. A continuación se muestran Controladores alrededor del marco de texto para mostrar que el elemento ha sido seleccionado.
2. Haga clic en uno de los controladores que se encuentran alrededor del elemento. Sin soltar el botón del ratón, arrastra el controlador.
  - Cuando arrastra uno de los controladores de las esquinas se cambia la *altura* y la *anchura* del elemento desde uno de los puntos centrales de este.
  - Cuando arrastra uno de los controladores de los lados se cambia o la *altura* o la *anchura* del elemento desde uno de los puntos centrales de este.
3. Cuando el elemento haya adquirido el tamaño deseado, suelte el botón del ratón.

#### **Nota:**

- Sólo puede cambiar de tamaño un elemento a la vez. Si tiene dos o más de dos elementos seleccionados, solo el elemento al que le está arrastrando el controlador, cambiará de tamaño.

---

{button „KL(‘editar’)} Temas relacionados



## Menú Archivo

Haga clic en el comando de menú sobre el que desea Ayuda.

Nuevo	Ctrl+N
Abrir...	Ctrl+O
Guardar	Ctrl+S
Guardar como...	
Exportar...	Ctrl+E
Imprimir...	Ctrl+P
Configuración de impresión...	
1 M:\Documentation\...\María.sff	
2 strightsmile.y.sff	
Salir	

### **Sugerencia:**

Cuando resalta un comando de menú, la línea de información le muestra una breve descripción de la acción que efectúa el comando.

---

[Temas relacionados](#)

Haga clic en este comando de menú para crear una nueva imagen. El área de diseño se prepara para que pueda empezar a trabajar de nuevo con una imagen completamente nueva.

Haga clic sobre este comando para abrir una imagen existente. A continuación aparece el cuadro de diálogo **Abrir**.

Seleccione la imagen que quieras y haga clic en **Abrir**. Después de unos instantes aparece la imagen seleccionada en el área de diseño de Official Smiley Face Factory .

Haga clic en este comando de menú para guardar la imagen de la ventana activa con su nombre de archivo actual. Si la imagen no tiene título, aparecerá el cuadro de diálogo **Guardar como** y deberá escribir un nombre para la imagen.



Haga clic en este comando para guardar una nueva imagen, o para guardar la imagen actual bajo un nombre de archivo diferente. A continuación aparece el cuadro de diálogo **Guardar como**.

Seleccione una unidad y una carpeta para guardar la imagen y escriba el nombre de archivo.

Haga clic en este comando para exportar la imagen actual como un archivo (.GEM). A continuación aparece el cuadro de diálogo **Exportar**.

Seleccione una unidad y una carpeta para guardar la imagen y escriba el nombre de archivo.

Haga clic en este comando de menú para crear una nueva imagen. A continuación aparece el cuadro de diálogo **Imprimir**. Seleccione las opciones que desee y haga clic en **Aceptar** para imprimir la imagen en la impresora seleccionada.

Haga clic en este comando para cambiar las opciones de tu impresora. A continuación aparece el cuadro de diálogo **Opciones de impresión**. Seleccione las opciones que desee y haga clic en **Aceptar** para confirmar los cambios.

Muestra una lista de los archivos de imágenes que han sido usados más recientemente por Official Smiley Face Factory. Seleccione la imagen que desea abrir, y después de unos instantes ésta aparecerá en el área de diseño de Official Smiley Face Factory.

Haga clic en este comando para cerrar Official Smiley Face Factory. Si la imagen actual contiene cambios que aún no ha guardado, aparecerá un mensaje ofreciéndole la oportunidad de guardar o abandonar los cambios, o cancelar el comando de salir.

## Menú Editar

Haga clic en el comando de menú sobre el que desea Ayuda.



### **Sugerencia:**

Cuando resalta un comando de menú, la línea de información le muestra una breve descripción de la acción que efectúa el comando.

---

`{button ,KL('menü;1/2')}` Temas relacionados

Haga clic en este comando de menú para abandonar el último comando. Puede deshacer hasta 50 comandos.

No puede deshacer comandos que no alteran el contenido de sus imágenes, por ejemplo, abrir una imagen, desplazarse a través de la ventana o hacer selecciones en un cuadro de diálogo.



Haga clic en este comando de menú para abandonar el último comando **Deshacer**. Puede **Rehacer** hasta 50 comandos. Sólo puede volver a efectuar un comando inmediatamente después de haberlo deshecho.

Haga clic en este comando de menú para guardar la imagen del área de diseño en el Portapapeles.

Haga clic en este comando para borrar elementos seleccionados de la imagen actual

Haga clic en este comando para seleccionar todos los elementos que has usado en la imagen actual.

Haga clic en este comando para deseleccionar todos los elementos que has usado en la imagen actual.

## Menú Opciones

Haga clic en el comando de menú sobre el que desea Ayuda.



### **Sugerencia:**

Cuando resalta un comando de menú, la línea de información le muestra una breve descripción de la acción que efectúa el comando.

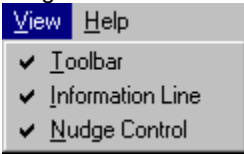
---

`{button ,KL('menü;1/s')}` Temas relacionados

Haga clic en este comando para hacer que todos los elementos se coloquen en sus respectivas posiciones predeterminadas.

## Menú Ver

Haga clic en el comando de menú sobre el que desea Ayuda.



### **Sugerencia:**

Cuando resalta un comando de menú, la línea de información le muestra una breve descripción de la acción que efectúa el comando.

---

`{button_KL('mení¿½s')}` Temas relacionados



Haga clic en este comando de menú para activar y desactivar la presentación de la Barra de herramientas. Este comando se selecciona cuando se muestra la Barra de herramientas.

Haga clic en este comando de menú para activar o desactivar la línea de información. Cuando este comando está seleccionado, la línea de información se muestra al pie del escritorio de Official Smiley Face Factory .

Haga clic en este comando activar y desactivar el control de empuje. Inicialmente éste se presenta al lado de la Barra de herramientas, pero lo puede tener en posición flotante en el escritorio de Official Smiley Face Factory. Este comando se activa cuando se muestran los controles de empuje.

## Menú Ayuda

Haga clic en el comando de menú sobre el que desea Ayuda.



### **Sugerencia:**

Cuando resalta un comando de menú, la línea de información le muestra una breve descripción de la acción que efectúa el comando.

---

`{button ,KL('menú;½s')}` Temas relacionados

Haga clic en este comando de menú para que Official Smiley Face Factory pueda ayudarle con cualquier problema que tenga. Desde el cuadro de diálogo que aparece puede seleccionar el área de Official Smiley Face Factory sobre la que necesita Ayuda y así obtener más información para poder crear su dibujo de forma fácil y divertida.

Haga clic en este comando para que pueda obtener más información sobre Official Smiley Face Factory. Éste le muestra el número de versión de su copia de Official Smiley Face Factory.



## Barra de herramientas

La barra de herramientas contiene una colección de herramientas, cada una de ellas le ofrece una función en específico.

Haga clic en una herramienta para que aparezca la información de herramienta con la descripción de su función.



---

[Temas relacionados](#)



Herramienta **Nueva**: Ésta es una alternativa al comando **Nueva** en el menú **Archivo**. Haga clic sobre esta herramienta para crear un nuevo smiley.

**Acceso directo de teclado: Ctrl+N**

Herramienta **Abrir**: Ésta es una alternativa al comando **Abrir** en el menú **Archivo**. Haga clic sobre esta herramienta para abrir un smiley existente.

**Acceso directo de teclado: Ctrl+O**

Herramienta **Guardar**: Ésta es una alternativa al comando **Guardar** del menú **Archivo**. Haga clic sobre esta herramienta para guardar el smiley de la ventana activa con su nombre de archivo actual.

Si el smiley no tiene título, aparecerá el cuadro de diálogo **Guardar como** y deberá escribir un nombre para el smiley.

**Acceso directo de teclado: Ctrl+S**

Herramienta **Imprimir**: Ésta es una alternativa al comando **Imprimir** del menú **Archivo**. Haga clic sobre esta herramienta para imprimir el smiley de la ventana activa.

**Acceso directo de teclado: Ctrl+P**

Herramienta **Deshacer**: Ésta es una alternativa al comando **Deshacer** en el menú **Editar**.

Haga clic sobre esta herramienta para deshacer el último comando. Puede deshacer hasta 50 comandos.

**Acceso directo de teclado: Ctrl+Z**

Herramienta **Rehacer**: Ésta es una alternativa al comando **Rehacer** en el menú **Editar**.  
Haga clic sobre esta herramienta para rehacer el último comando que realizó.

**Acceso directo de teclado: Ctrl+Y**

Herramienta **Reflejar horizontalmente**: Use esta herramienta para torcer el elemento seleccionado de izquierda a derecha. Múltiples elementos seleccionados serán manipulados como si se tratasen de un objeto individual.

Herramienta **Reflejar verticalmente**: Use esta herramienta para reflejar el elemento seleccionado de arriba a abajo. Múltiples elementos seleccionados serán manipulados como si se trataran de un elemento individual.



Herramienta **Girar hacia la izquierda**: Use esta herramienta para girar el/los elemento(s) seleccionado(s) 10 grados hacia la izquierda.

Herramienta **Girar hacia la derecha**: Use esta herramienta para girar el/los elemento(s) seleccionado(s) 10 grados hacia la derecha.

Herramienta **Torcer hacia la izquierda**: Use esta herramienta para torcer el/los elemento(s) seleccionado(s) un 10% hacia la izquierda.

Herramienta **Torcer hacia la derecha**: Use esta herramienta para torcer el/los elemento(s) seleccionado(s) un 10% hacia la derecha.

Herramienta **Torcer hacia arriba**: Use esta herramienta para torcer el/los elemento(s) seleccionado(s) un 10% hacia arriba.

Herramienta **Torcer hacia abajo**: Use esta herramienta para torcer el/los elemento(s) seleccionado(s) un 10% hacia abajo.

**Control de empuje:** Use esta herramienta para mover el/los elemento(s) seleccionado(s) en porciones pequeñas.

## Control de empuje

Los controles de empuje le dejan ‘empujar’ el/los elemento(s) seleccionados hacia arriba o hacia abajo, hacia la izquierda o la derecha. También puede usar las teclas de dirección (las flechas en su teclado) para obtener el mismo efecto.

### **Nota:**

- El control de empuje se deshabilita cuando no tiene nada seleccionado en el área de diseño.

---

`{button ,KL('mover')}` [Temas relacionados](#)



## Barra de colores

La barra de colores se muestra al pie del escritorio.



Seleccione un color de la gama de colores disponibles que le ofrece la barra. Haga clic con el botón de la derecha del ratón para cambiar el color de la línea, haga clic con el de la izquierda para cambiar el color de relleno.

---

`{button ,KL('color')}` Temas relacionados

### Accesos directos de teclado de comandos de menú

Si está familiarizado con Windows, ya sabrá que existen varios equivalentes de teclado al uso del ratón.

Official Smiley Face Factory le provee sus propios equivalentes y accesos directos.

<b>Presiona</b>	<b>Para</b>
<b>Ctrl+A</b>	Seleccionar todos los elementos del área de diseño; Menú <b>Editar</b> .
<b>Ctrl+C</b>	Copiar todos los elementos del área de diseño al Portapapeles de Windows; Menú <b>Editar</b>
<b>Ctrl+E</b>	Exportar un smiley de Official Smiley Face Factory en el formato de archivos de gráficos (.GEM); Menú <b>Archivo</b> .
<b>Ctrl+N</b>	Crear un nuevo smiley; Menú <b>Archivo</b> .
<b>Ctrl+O</b>	Abrir un smiley ya existente; Menú <b>Archivo</b> .
<b>Ctrl+P</b>	Imprimir un smiley a la impresora seleccionada; Menú <b>Archivo</b> .
<b>Ctrl+S</b>	Guardar un smiley; Menú <b>Archivo</b> .
<b>Ctrl+Y</b>	Volver a realizar una acción que se deshizo; Menú <b>Editar</b> .
<b>Ctrl+Z</b>	Deshacer la última acción; Menú <b>Editar</b> .
<b>Supr</b>	Eliminar un elemento seleccionado desde el área de diseño; Menú <b>Editar</b> .
<b>Esc</b>	Deseleccionar todos los elementos que se encuentran seleccionados en el área de diseño; Menú <b>Editar</b> .
<b>F1</b>	Abrir la Ayuda; Menú <b>Ayuda</b> .

---

[{button ,KL\('Accesos directos de teclado'\)} Temas relacionados](#)

## Accesos directos de teclado para el área de diseño

Si está familiarizado con Windows, ya sabrá que existen varios equivalentes de teclado al uso del ratón.

Official Smiley Face Factory le provee sus propios equivalentes y accesos directos.

<b>Presiona</b>	<b>Para</b>
<b>Inicio</b>	Mover los elementos seleccionados devuelta a sus posiciones predeterminadas.
<b>Teclas de cursor</b>	Empujar los elementos seleccionados por dentro del área de diseño; <b>Control de empuje.</b>
<b>Tab</b>	Seleccionar el siguiente elemento en orden de pila
<b>Mayús Tab</b>	Selecciona el elemento previo en orden de pila

---

[{button „KL\(‘Accesos directos de teclado’\)} Temas relacionados](#)

## Accesos directos de teclado para los elementos de las imágenes

Si está familiarizado con Windows, ya sabrá que existen varios equivalentes de teclado al uso del ratón.

Official Smiley Face Factory le provee sus propios equivalentes y accesos directos.

<b>Presiona</b>	<b>Para</b>
<b>Tab/Mayús Tab</b>	Pasa el control entre los iconos de las fichas y los elementos de la ventana de la ficha.
<b>Inicio</b>	Resalta el primer elemento o la primera ficha de la lista.
<b>Fin</b>	Resalta el último elemento o la última ficha de la lista.
<b>Re Pág</b>	Resalta el primer elemento en la ventana de la ficha.
<b>Av Pág</b>	Resalta el último elemento en la ventana de la ficha.
<b>Teclas de cursor</b>	Resalta los elementos individuales o las fichas en la lista.

---

[{button „KL\(‘Accesos directos de teclado’\)’} Temas relacionados](#)



## Introducción a Oficial Smiley Face Factory

Haga clic en un área de la interfaz de Oficial Smiley Face Factory para que aparezca una descripción del área seleccionada.



---

[Temas relacionados](#)

Icono del menú **Control**: Haga clic en este icono para que pueda obtener más información sobre el menú **Control** de Official Smiley Face Factory. Por medio de usar el menú de Control (este menú lo puede encontrar por medio de hacer clic con el botón de la derecha del ratón sobre el pequeño icono de Official Smiley Face Factory de la barra de título de la ventana principal), podrá restaurar, mover, cambiar de tamaño, minimizar, maximizar o cerrar una ventana.

- Cuando use el ratón puede conseguir efectuar estas acciones por medio de arrastrar y colocar.

**Barra de título:** Esta barra le muestra el nombre del programa y el nombre de archivo de la imagen actual en el área de diseño.

- Puede aumentar el tamaño de la ventana de Official Smiley Face Factory por medio de hacer doble clic en la barra de título. Para devolver la ventana al tamaño anterior, haga doble clic en la barra de título otra vez.
- Para mover Official Smiley Face Factory a otra ubicación en su escritorio, arrastra la barra de título a la nueva ubicación y allí se quedará.



Botón **Minimizar**: Haga clic en este botón para reducir el tamaño de la ventana de Official Smiley Face Factory a un icono.

- Cuando reduces la ventana de Official Smiley Face Factory a un icono éste continua estando activo, pero su ventana no ocupa espacio en su escritorio.

Botón **Maximizar**: Haga clic en este botón para aumentar el tamaño de la ventana de Official Smiley Face Factory a su tamaño máximo.

- Cuando aumenta el tamaño de la ventana de Official Smiley Face Factory, el botón **Maximizar** se reemplaza por el botón **Restaurar** el cual contiene dos cuadritos intercalados. Haga clic en el botón **Restaurar** para devolver la ventana a su tamaño anterior.

Botón **Cerrar**: Haga clic en este comando para cerrar Official Smiley Face Factory.

**Barra de menús:** La barra horizontal que muestra los nombres de los menús de Official Smiley Face Factory. Haga clic en el nombre del menú para desplegar la lista de comandos de menús.

**Línea de información o Barra de estado:** Muestra información sobre la ventana de Official Smiley Face Factory.

La línea de información o barra de estado le da sugerencias sobre lo que hacer, así que ésta cambia según la tarea que esté efectuando.

**Área de diseño:** Muestra la imagen actual. Arrastra los elementos de las fichas al área de diseño para poder añadirlas a la imagen.

**Barra de desplazamiento:** Arrastra esta barra hacia arriba y hacia abajo para poder ver la imagen completa.

**Archivo:** Despliega el menú **Archivo**. Desde este menú puede crear una imagen nueva, guardar una imagen ya existente, exportar una imagen a otro programa, cambiar las opciones de impresión o imprimir. También puede salir de Official Smiley Face Factory.



**Editar:** Despliega el menú **Editar**. Desde este menú podrá deshacer y rehacer acciones, copiar la imagen o ciertos elementos que se encuentra en el área de diseño al Portapapeles de Windows y también podrá eliminar elementos.

**Opciones:** Despliega el menú **Opciones**. Haga clic en el comando **Ajustar a su posición** para hacer que todos los elementos se coloquen en sus respectivas posiciones predeterminadas.

**Ayuda:** Despliega el menú **Ayuda**. Desde este menú puede ir al cuadro de diálogo **Temas de Ayuda** y puede enterarse del número de versión de su copia de Official Smiley Face Factory.

**Fichas de elementos:** Muestran todos los elementos indispensables para poder crear una imagen. Haga clic en una ficha para mostrar una lista de elementos relacionados con el tema de la ficha en la tarjeta.

**Barra de colores:** La barra de colores se muestra al pie del escritorio. Seleccione un color de la gama de colores disponibles que le ofrece la barra.



